



Erhvervsstrategi for Slagelse Kommune



December 2023

Forord

Jeg er stolt over at præsentere Slagelse Kommunes Erhvervsstrategi for de kommende år. Strategien sætter retningen for vores erhvervsudvikling, med ambitionen om at gøre Slagelse Kommune til en af de mest dynamiske kommuner målt på fremgang i erhvervsvenlighed og privat jobskabelse.

Strategien bygger på to hovedspor. Det første er at styrke vores erhvervsvenlighed og levere en enkel, fokuseret og sammenhængende service til vores virksomheder. Vi skal være en kommune, hvor det er let at udvide, etablere og drive virksomhed.

Det andet hovedspor er at skabe rammerne for en bæredygtig vækst. Vi er fast besluttede på at skabe plads til både miljømæssig, social og økonomisk bæredygtig vækst og omfavne de udfordringer og muligheder, som den grønne omstilling bringer med sig.

I Slagelse Kommune har vi mange erhvervs-mæssige styrkepositioner. Med vores placering midt i Danmark er vi et infrastrukturelt knudepunkt. Vi er knudepunkt for læring, uddannelse, job og karriere på Vestsjælland. Vi er en del af "Greater Copenhagen" og nabo til en af verdens hurtigst voksende virksomheder. Det er styrker, som kommer vores virksomheder og borgere til gode, hvis vi forstår at udnytte dem.

Som kommune kan vi understøtte en positiv erhvervsudvikling, men vi kan ikke gøre det alene. Derfor er erhvervsstrategien et løfte om at bringe kommune og erhverv tættere sammen og styrke dialog og sammenhængskraft. Den bæredygtige vækst og fremgang kan kun opnås gennem et tæt samarbejde med virksomheder, uddannelsesinstitutioner og offentlige aktører. Derfor etablerer vi et advisory board, hvor vi kan udveksle ideer, inspirere hinanden og sikre handling.

Denne strategi er ikke kun et dokument; det er en forpligtigelse til at skabe sammenhæng og resultater. Resultater igennem 23 indsatser, der konkret viser vej i den ønskede retning. Sammenhæng ved at bygge bro imellem vores erhvervsindsats, uddannelsespolitik, kultur- og turismeindsats, beskæftigelsesområdet og vores fokus på at sikre kvalificeret arbejdskraft.

Jeg tror på, vi kan gøre det mere enkelt og sammenhængende, med fokus på virksomhedernes behov og bæredygtig vækst for øje.

Jeg ser frem til at arbejde sammen med alle virksomheder, interessenter og borgere om at gøre Erhvervsstrategien til virkelighed. Sammen kan vi skabe en stærkere og mere bæredygtig fremtid for Slagelse Kommune.

Med venlig hilsen
Borgmester Knud Vincents



Erhvervsstrategi

for Slagelse Kommune

Indholdsfortegnelse

SLAGELSE SOM FØRENDE ERHVERVSKOMMUNE	5
HOVEDSPOR 1: SLAGELSE SOM ERHVERVSVENLIG KOMMUNE	8
HOVEDSPOR 2: BÆREDYGTIG VÆKST MED AFSÆT I LOKALE STYRKER	12
UDVIKLING OG FORNYELSE I SLAGELSE KOMMUNES ERHVERVSSTYRKER	14
SLAGELSE KOMMUNE SOM ATTRAKTIV TURISTDESTINATION	18
SLAGELSE SOM UDDANNELSESBY	22
UDVIKLING OG SALG AF SLAGELSE KOMMUNES ERHVERVSAREALER	26
STYRKET SAMSPIL MED OFFENTLIGE INSTITUTIONER	30
SÅDAN VIL VI ARBEJDE FOR AT GØRE STRATEGIEN TIL VIRKELIGHED	32



Slagelse som førende erhvervskommune

Slagelse Kommune har potentialet til at blive en af Danmarks mest dynamiske erhvervskommuner.

Kommunen ligger centralt placeret i Danmark kun en times kørsel fra København og tæt på motorvej og jernbane, der forbinder Hovedstaden og det øvrige Danmark.

Slagelse Kommune har et stærkt erhvervmæssigt fundament i form af:

- Etablerede styrkepositioner inden for bl.a. byggeri, fødevarer, transport og detailhandel.
- En betydelig koncentration af uddannelsesinstitutioner og en bred vifte af erhvervsfaglige uddannelser, professionsuddannelser og uddannelser på universitetsniveau.
- En række store offentlige arbejdspladser, herunder flere statslige styrelser, væsentlige dele af det offentlige sygehusvæsen og vigtige institutioner inden for forsvaret.

I modsætning til mange andre kommuner har Slagelse Kommune dertil god plads til yderligere erhvervsudvikling.

Der er både arealer udlagt til erhverv, som ikke udnyttes i dag og mulighed for at udlægge yderligere erhvervsarealer de kommende år.

Det giver rum for, at kommunens virksomheder kan vokse og mulighed for at tiltrække flere nye virksomheder til kommunen.

Ambitionerne skal løftes

De senere år har væksten i den private beskæftigelse været svagere i Slagelse Kommune – både sammenlignet med nabokommunerne og med udviklingen på landsplan.

Det understreger, at et godt udgangspunkt ikke er tilstrækkeligt til at sikre fremgang.

Derfor skal ambitionsniveauet for de kommende års udvikling løftes markant.

Målet er, at Slagelse Kommune skal være blandt de mest dynamiske erhvervskommuner i Danmark.

Dermed menes, at Slagelse Kommune skal markere sig som en af de kommuner, der oplever størst fremgang – både målt på kommunens erhvervsvenlighed og på privat jobskabelse.

Det kalder på en offensiv erhvervsstrategi, som har afsæt i Slagelse Kommunes særlige styrker og er tæt koblet til kommunens beskæftigelses-, uddannelses- og bosætningsindsats for at sikre adgang til den nødvendige arbejdskraft.

Strategisk ambition

Slagelse Kommune skal i 2027 være blandt de mest dynamiske erhvervskommuner i landet.



Erhvervsvenlighed og bæredygtig vækst

Denne strategi sætter en klar retning for erhvervsudviklingsindsatsen i Slagelse Kommune de kommende år.

Ambitionen er at gøre Slagelse Kommune til en af Danmarks mest dynamiske erhvervskommuner med en indsats i to strategiske hovedspor.

Det ene hovedspor handler om at styrke Slagelse Kommunes erhvervsvenlighed. Her er målet at blive blandt Danmarks mest erhvervsvenlige kommuner.

Det andet hovedspor handler om at sikre bæredygtig vækst med afsæt i kommunens særlige styrker.

Bæredygtig vækst

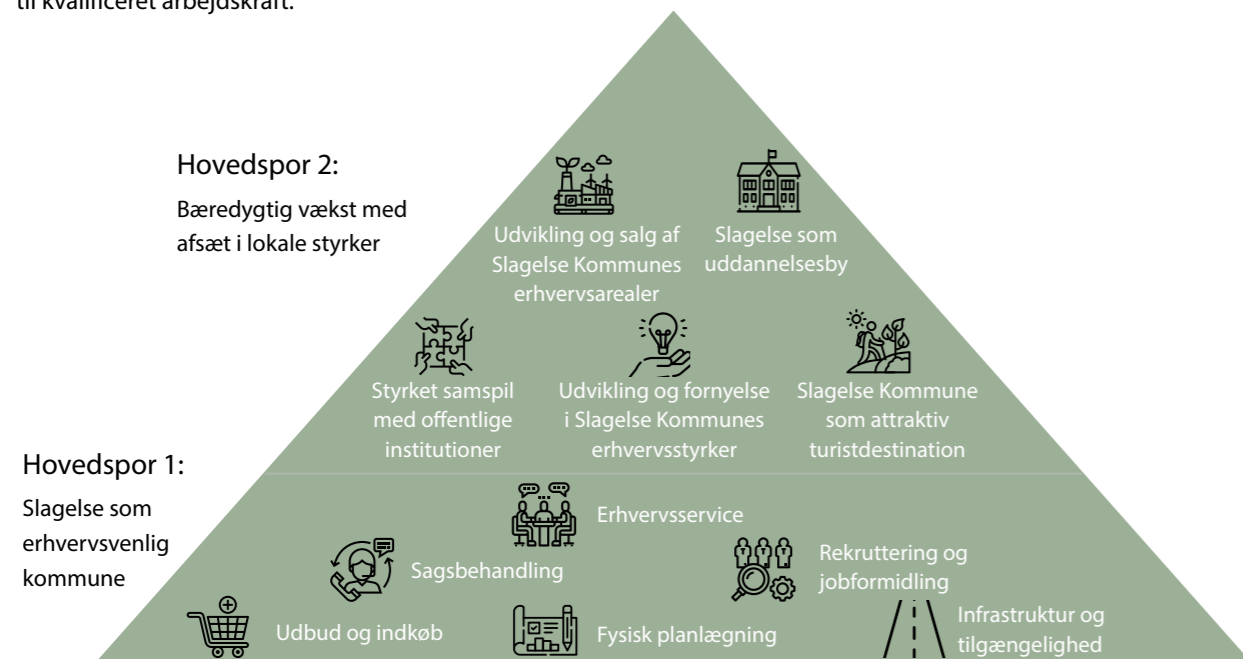
Det betyder at væksten også skal hvile på et socialt-, miljømæssigt- og økonomisk bæredygtigt grundlag, hvor der er fokus på grøn energi og værnes om ressourcerne til gavn for fremtidige generationer.

Figuren nedenfor illustrerer de centrale fokusområder inden for de to hovedspor, som tilsammen understøtter den strategiske ambition.

Snitflader til andre væsentlige politikområder

Det er vigtigt, at der er et tæt samspil mellem erhvervsudviklingsindsatsen og kommunens øvrige politikområder.

En tæt kobling til beskæftigelses- og bosætningspolitikken er vigtig for at styrke virksomhedernes adgang til kvalificeret arbejdskraft.



Tilsvarende er det vigtigt med en tæt kobling til kulturområdet med henblik på at styrke udviklingen af seværdigheder og levende bymidter, der tiltrækker nye borgere og turister til Slagelse Kommune.

Slagelse Kommune vil arbejde målrettet for at sikre en stærk sammenhæng mellem erhvervsudviklingsindsatsen og kommunens øvrige politikområder.

Styrket samspil om bæredygtig vækst

Bæredygtig vækst og fremgang skabes i samspil mellem kommunens virksomheder, uddannelsesinstitutioner og offentlige aktører. Det er afgørende med et stærkt ejerskab til strategien og fælles engagement i vigtige mål og indsatser.

Slagelse Kommune vil nedsætte et advisory board med repræsentanter fra virksomheder inden for toneangivende erhverv, de større uddannelsesinstitutioner og de store offentlige arbejdspladser i kommunen.

Advisory boardet vil få ansvar for at:

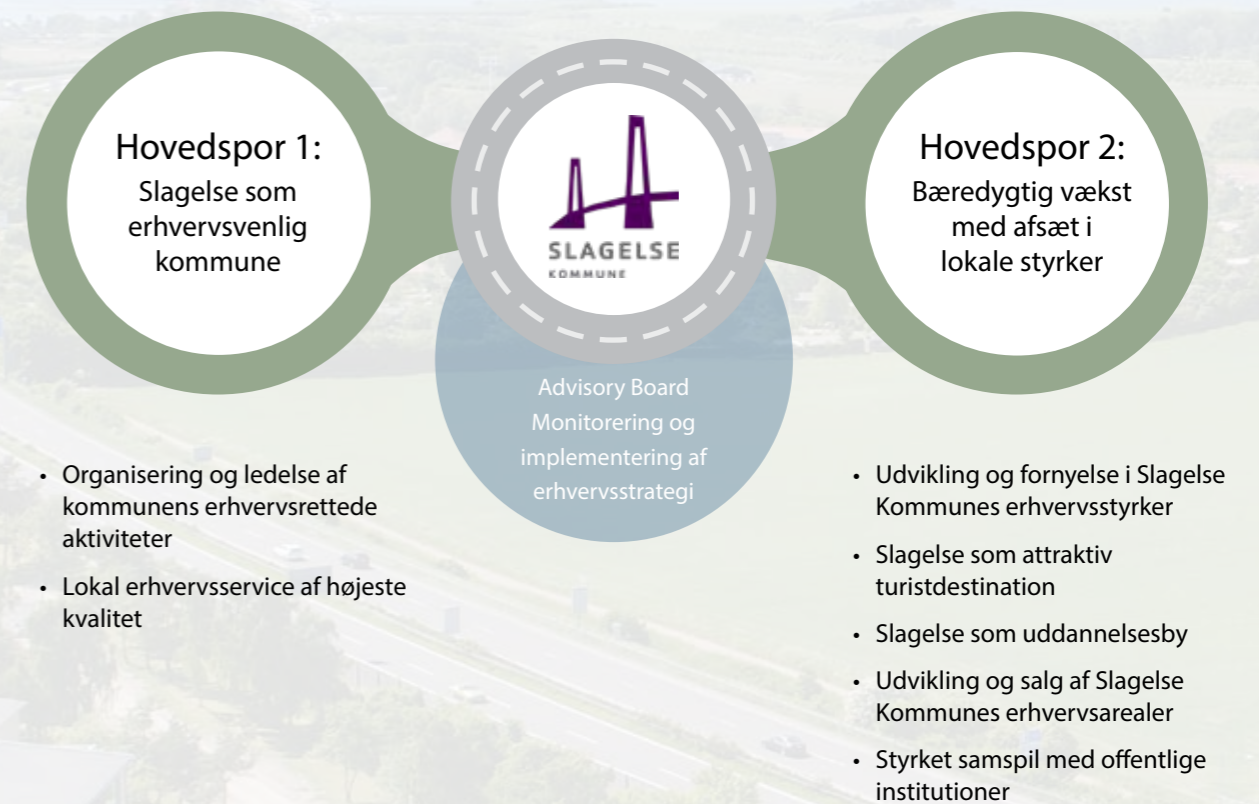
- følge, om erhvervsudviklingen går i den ønskede retning.
- sikre implementeringen af strategiens initiativer og foreslå yderligere tiltag.

Advisory boardet mødes mindst en gang årligt. I sammenhæng med møderne afholdes bredere dialogmøder med interessenter med aktier i strategiens indsatsområder, herunder lokale erhvervsforeninger, turistforeninger, by-samarbejder, m.fl. Målet er en tæt dialog og sammenhængende indsatser, der er til gavn for hele Slagelse Kommune.

Slagelse Erhvervsstrategi

Strategisk ambition
Slagelse Kommune skal i 2027 være blandt de mest dynamiske erhvervskommuner i landet.

To hovedspor til at indfri ambitionen



To pejlemærker for strategiens succes

- Slagelse Kommune skal hvert år frem til 2027 opleve fremgang i de lokale virksomheders vurdering af kommunens erhvervsvenlighed
- Slagelse Kommune skal hvert år frem til 2027 opleve fremgang i den private beskæftigelse

Hovedspor 1

Slagelse som erhvervsvenlig kommune

Slagelse Kommune skal være blandt landets mest erhvervsvenlige kommuner.

Det kræver fokus på at sikre gode lokale rammebetingelser i form af infrastruktur, adgang til erhvervsarealer og gode muligheder for at rekruttere kvalificeret arbejdskraft.

Erhvervsvenlighed er også at sikre en enkel, fokuseret og sammenhængende service til virksomheder, der har samarbejde med Slagelse Kommune.

Endelig skal høj erhvervsvenlighed opnås ved, at kommunens virksomheder og iværksættere har adgang til lokal erhvervs-service af høj kvalitet.

Slagelse Kommune arbejder målrettet på at sikre gode rammebetingelser og styrke den virksomhedsrettede service.

Fokus er både på at styrke dialogen med de lokale

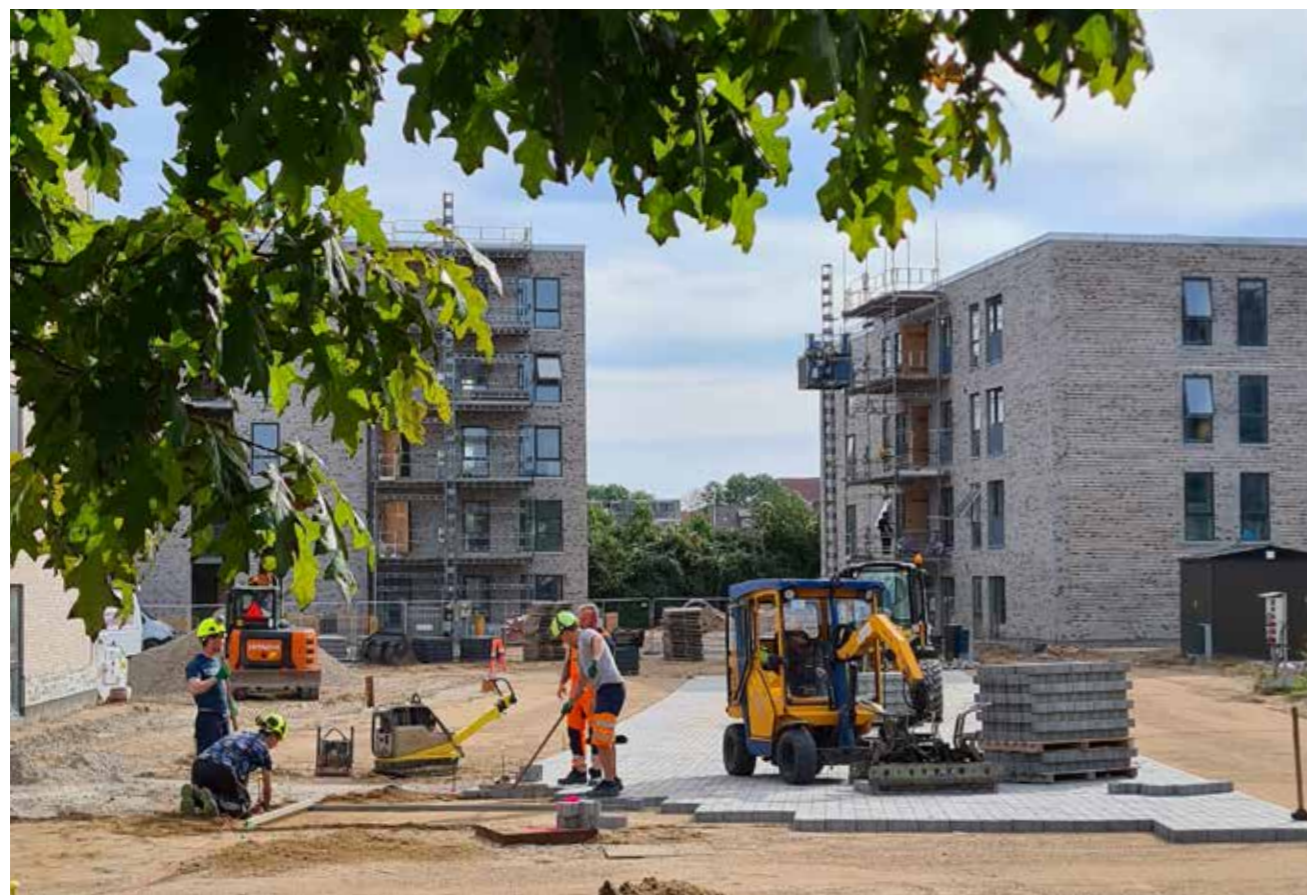
virksomheder samt et vedholdende fokus på at udvikle en servicekultur karakteriseret af samarbejde og videndeling.

Ambitionen er, at virksomhederne altid oplever, at der er nem adgang til kommunen, og at deres henvendelser håndteres kompetent og effektivt.

Slagelse Erhverv har en vigtig opgave med at sikre en tæt dialog med de lokale virksomheder.

Slagelse Erhverv skal også fortsat tilbyde iværksættere og etablerede virksomheder adgang til kompetent sparring og vejledning samt være en effektiv indgang til de mange erhvervsfremmetilbud, der findes ved Erhvervshus Sjælland og blandt specialiserede aktører i det nationale erhvervsfremmesystem.

Slagelse Kommune vil fortsætte og styrke arbejdet med at udvikle stærk servicekultur og for at sikre lokal erhvervs-service af højeste kvalitet.



Organisering og ledelse af kommunens erhvervsrettede aktiviteter

Slagelse Kommune løser en bred vifte af virksomhedsrettede opgaver, og mange forskellige medarbejdere i kommunen har dialog med de lokale virksomheder.

Som erhvervsvenlig kommune er det centralt, at opgaverne løses effektivt og med udgangspunkt i virksomhedernes behov.

Slagelse Kommune skal sikre virksomhederne en enkel, fokuseret og sammenhængende service samt være en attraktiv samarbejdspartner for de lokale virksomheder.

Indsatser

Styrket organisering af erhvervsrettede aktiviteter

Slagelse Kommune vil styrke organiseringen omkring kommunens erhvervsrettede aktiviteter og gøre det nemmere for virksomhederne at komme i dialog med relevante fagmedarbejdere i kommunen.

Det vil ske gennem en indsats på følgende områder:

- Sikre en servicekultur, hvor virksomheden altid ledes til den mest relevante medarbejder, uanset om indgangen til kommunen går via teknik-, erhverv- eller beskæftigelsesområdet.
- Sikre en effektiv videndeling og sammenhængende sagsforløb ved at arbejde gennem tværgående stabsfunktioner.
- Tilbud om tovholderfunktion/task force til virksomheder med komplekse sager, der går på tværs af forskellige forvaltningsområder.

Fælles kodeks for god virksomhedsrettet service

Slagelse Kommune vil sikre en enkel, fokuseret og sammenhængende service til virksomhederne på tværs af kommunens arbejdsområder.

Det skal bl.a. sikres ved at udvikle et fælles kodeks for god virksomhedsrettet service.

Det fælles kodeks vil bl.a. omhandle retningslinjer for god kommunikation og effektiv sagsoverdragelse, herunder hvordan medarbejdere med virksomhedskontakt kan være med til at holde døren for hinanden og bidrage til at bringe alle relevante services og værditilbud i spil i dialogen med den enkelte virksomhed.

Målet er at sikre en stærk servicekultur, så alle virksomheder oplever et højt ensartet serviceniveau, når de er i kontakt med de forskellige dele af Slagelse Kommune.



Erhvervsservice – enkel, fokuseret og sammenhængende

I Slagelse Kommune skal virksomhederne opleve at få en enkel, fokuseret og sammenhængende service. Det skal gælde, uanset om samarbejdet vedrører en byggesag, et ønske om generel sparring og vejledning eller hjælp til rekruttering, fastholdelse og opkvalificering af virksomhedens medarbejdere.

Kommunens virksomheder skal møde en erhvervsservice, der yder kompetent sparring og vejledning, og som giver adgang til relevante ydelser på tværs af den kommunale organisation og i det bredere erhvervs- og innovationsfremmesystem.

Slagelse Erhverv har ansvar for at tilbyde ydelser af høj kvalitet på følgende områder:

- Guide de virksomheder, der måtte have behov for det, i deres dialog med Slagelse Kommune.
- Generel sparring og vejledning om start af virksomhed og forretningsudvikling, herunder henvisning til ydelser og tilbud i Erhvervshus Sjælland.
- Facilitering af lokale virksomhedsnetværk og samspil med lokale videninstitutioner, mv.
- I et koordineret samarbejde med beskæftigelsesområdet arbejde for at sikre kvalificeret arbejdskraft til både offentlige og private arbejdspladser.

Slagelse Kommune vil sikre erhvervsservice af høj kvalitet gennem følgende konkrete indsatser:

Indsatser

Høj synlighed af den lokale erhvervsservice

Slagelse Kommune vil sikre høj synlighed og tætte relationer til de lokale virksomheder ved en indsats på følgende områder:

- Styrket tilgængelighed, herunder mulighed for fleksibel træffetid.
- Automatisk velkomstbrev til nye iværksættere.
- Tilbud om velkomstbesøg til nytilflyttede virksomheder i kommunen.
- En opsøgende indsats og tilbud om sparringsmøde over for virksomheder med betydeligt udviklingspotentiale.
- En strategisk kommunikationsindsats målrettet erhvervet på Slagelse Erhvervs digitale platforme, der samler kommunens dialog og information målrettet erhvervet.

Styrket lokal erhvervsservice

Medarbejdere, der yder sparring og vejledning til kommunens virksomheder, har opdateret viden om ydelser og tilbud i erhvervsfremmesystemet og et godt netværk til relevante samarbejdspartnere i bl.a. Erhvervshus Sjælland, lokale uddannelsesinstitutioner, nationale klynger, mv.

Dette skal ske gennem en indsats på følgende områder:

- Intern struktur for videnopbygning om erhvervsfremmesystemet og kommunens virksomhedsrettede myndighedsopgaver.
- Tæt dialog med Erhvervshus Sjælland og andre relevante erhvervsfremmeaktører med henblik på løbende opdatering og indsigt i nye programtilbud, mv.
- Styrket dialog og samarbejde mellem Slagelse Erhverv, jobcenter og de lokale uddannelsesinstitutioner om relevante efter- og videreuddannelsestilbud.



Hovedspor 2

Bæredygtig vækst med afsæt i lokale styrker

Slagelse Kommune vil arbejde for bæredygtig vækst med afsæt i kommunens særlige styrkeområder.

Det handler om at:

- Skabe gode rammer for forretningsudvikling, omstilling og vækst i virksomheder inden for kommunens toneangivende erhverv.
- Styrke Slagelse Kommune som attraktiv turistdestination med udgangspunkt i kommunens naturskønne områder, den lange kyststrækning, Trelleborg og de mange attraktioner i tilknytning til kommunens købstæder.
- Videreudvikle Slagelse som førende uddannelsesby på Sjælland ved at sikre flere attraktive uddannelser, gode studieboliger og rammer for, at studerende bringer ny viden og nye kompetencer til det lokale erhvervsliv.
- Udnytte, at der i kommunen er plads til at udlægge og udvikle flere attraktive erhvervsarealer, og dermed udvikle eksisterende virksomheder og tiltrække flere virksomheder.
- Udvikle tættere bånd mellem kommunens store offentlige institutioner og virksomheder med fokus på offentlig-private udviklings samarbejder, styrket brug af lokale leverandører, studenter- og praktiksamarbejder, mv., som kan styrke det lokale erhvervsliv.

De fem særlige indsatsområder for bæredygtig vækst er sammenfattet i figuren nedenfor og uddybet på de efterfølgende sider.



Udvikling og fornyelse i Slagelse Kommunes erhvervsstyrker

Slagelse Kommune rummer erhvervmæssige styrkepositioner inden for bl.a. byggeri, føde- og drikkevarer og metalindustri.

Det er erhverv, som de senere år har været i pæn fremgang i Slagelse Kommune, både målt på antal beskæftigede og antal virksomheder.

De kommende år vil byde på store markedsforandringer inden for disse erhvervsområder bl.a. som følge af krav om grøn omstilling, udbredelse af nye digitale teknologier og ændrede efterspørgselstrends.

På den ene side udfordrer de nye trends virksomhederne på deres måde at drive forretning.

På den anden side åbner de nye markedstrends også nye muligheder.

De virksomheder, som i tide formår at omstille sig, kan erobre nye markedspositioner og skabe yderligere vækst.

Attraktive rammer for omstilling





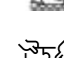
Slagelse Kommune har en vigtig opgave i at sikre attraktive rammer for udvikling og fornyelse af kommunens erhvervsstyrker, samt sikre at det lokale erhvervsliv får gavn af de store investeringer, som de kommende år finder sted i Vestsjælland og særligt i Kalundborg.

Vigtige elementer i at sikre gode rammer for omstilling kan bestå i at:

- Etablere en struktureret dialog med virksomheder inden for de toneangivende erhverv om behov og ønsker til lokale rammebetingelser.
- Sikre, at Slagelse Erhverv har medarbejdere med opdateret viden om centrale trends og relevante erhvervsfremmetilbud målrettet toneangivende erhverv.
- Vejlede virksomhederne om indgange til efter- og videreuddannelse og relevante støttemuligheder.
- Tiltrække nye virksomheder til kommunen inden for toneangivende erhverv.
- Sikre gode rammer for, at der udvikles nye iværksættervirksomheder med stort vækstpotentiale, herunder gode rammer for spinouts fra eksisterende virksomheder.
- Facilitere nye forretningspartnerskaber mellem etablerede virksomheder og iværksættere, fx omkring udnyttelse af sidestrømme, overskudsvarme og andre værdifulde restprodukter, mv.
- Sikre effektiv adgang til vækstmuligheder i nabokommuner, herunder især Kalundborg, hvor der de kommende år investeres milliarder bl.a. i udbygning af Novos produktionsanlæg, mv.



Fem veje til bæredygtig vækst

-  Udvikling og fornyelse i Slagelse Kommunes erhvervsstyrker
-  Slagelse Kommune som attraktiv turistdestination
-  Slagelse som uddannelsesby
-  Udvikling og salg af Slagelse Kommunes erhvervsarealer
-  Styrket samspil med offentlige institutioner

Øget videnopbygning og tæt dialog med kommunens toneangivende erhverv

Slagelse Kommune skal være særligt godt rustet til at sparre og vejlede virksomheder inden for kommunens erhvervs-mæssige styrkeområder. Det skal bl.a. sikres gennem styrket videnopbygning og ved at styrke den opsøgende indsats.

Indsatser

Fast kontaktperson til virksomheder inden for toneangivende erhverv

Slagelse Erhverv vil sikre, at virksomheder inden for kommunens toneangivende erhverv har adgang til en fast gennemgående kontaktperson og vejleder i den lokale erhvervsservice.

Formålet er at:

- Sikre kontinuitet og høj kvalitet i dialogen med den enkelte virksomhed.
- Medarbejdere i Slagelse Erhverv opbygger viden om vigtige markedstrends og udviklingsbehov inden for forskellige erhverv.
- Sikre effektiv og kompetent sparring og vejledning om forretningsudvikling og brugen af værdiskabende tilbud i erhvervsfremmesystemet, herunder mulighederne for relevant efter- og videreuddannelse.

Opsøgende indsats og facilitering af netværk

Slagelse Erhverv vil sikre gode rammer for netværksopbygning og videndeling blandt virksomheder inden for kommunens toneangivende erhverv.

Det skal bl.a. ske ved, at Slagelse Erhverv:

- Er i tæt dialog med de toneangivende erhverv og afdækker fælles udfordringer og temaer, som optager en bred kreds af kommunens virksomheder.
- Bistår med at arrangere netværksskabende events, der tiltrækker virksomheder inden for kommunens toneangivende erhverv.
- Faciliterer netværksopbygning og videndeling blandt virksomheder inden for kommunens erhvervs-mæssige styrkeområder med afsæt i virksomhedernes ønsker og behov.



Fokuseret erhvervsservice målrettet lokale erhvervsstyrker

Virksomheder inden for kommunens erhvervs-mæssige styrkeområder skal sikres effektiv adgang til specialiseret erhvervsfremme og samarbejdspartnere, som kan bidrage til forretningsudvikling og fornyelse.

Det skal bl.a. ske gennem et tæt samarbejde mellem Slagelse Erhverv og de specialiserede aktører i det bredere erhvervsfremmesystem.

Indsatser

Styrket vejledning om innovation og eksport

Slagelse Erhverv vil arbejde for en styrket brug af specialiseret erhvervsfremme blandt virksomheder i Slagelse Kommune til gavn for forretningsudvikling og omstilling i kommunens etablerede erhvervsstyrker.

Målet er at etablere en tæt dialog og samarbejde med Erhvervshus Sjælland, Trade Council, de nationale klyngeorganisationer We Build Denmark, MADE, DigitalLead, Food & Biocluster, m.fl.

Samarbejdet kan bl.a. vedrøre:

- Koordinering omkring fælles virksomhedsbesøg.
- Styrket samarbejde om opmærksomhedsskabende aktiviteter.
- Fælles matchmaking-events mellem iværksættere og etablerede virksomheder.
- Øvrige tiltag, der inspirerer til forretningsudvikling og styrker virksomhedernes kendskab til relevante erhvervsfremmetilbud.

Styrket sparring og vejledning vedrørende grøn omstilling

Slagelse Erhverv vil tilbyde styrket vejledning og netværksopbygning særligt målrettet virksomheder, der har fokus på grøn omstilling, cirkulær økonomi og klimavenlig produktion.

Konkrete elementer i en styrket sparring og vejledningsindsats vil bl.a. være:

- Et tættere samarbejde med Erhvervshus Sjælland og andre specialiserede erhvervsfremmeaktører om at sikre lokale virksomheder adgang til kvalificeret sparring og vejledning om grøn forretningsudvikling, fx vedrørende udnyttelse af sidestrømme, symbiosesamarbejder, mv.
- Bistand til at facilitere lokale symbiose-samarbejder og partnerskaber om grøn forretningsudvikling, fx samarbejder mellem etablerede virksomheder og nye iværksættere om udnyttelse af restprodukter.
- Målrettet sparring og vejledning om udvikling af grønne kompetencer og brugen af efter- og videreuddannelses tilbud.

Målet er at skabe effektive rammer for grøn forretningsudvikling og bæredygtig vækst i kommunens toneangivende erhverv.



Slagelse Kommune som attraktiv turistdestination

Turismen er et område med betydeligt vækstpotentiale i Slagelse Kommune.

Den store kyststrækning med 180 kilometer solnedgang, naturskønne områder samt attraktive kulturtilbud i kommunens landdistrikter, øer og købstæder, giver et godt afsæt for at tiltrække flere turister fra ind- og udland, som bidrager både til nye arbejdspladser og levende bymiljøer i hele kommunen.

Vikingeborgen Trelleborg blev i september 2023 optaget på UNESCO's Verdensarvsliste. Dermed har Slagelse Kommune fået et fyrtårn, der giver endnu bedre muligheder for at tiltrække turister.

Stadig flere turister efterspørger mere lokale bæredygtige turismereformer og oplevelser tæt på naturen.

Det er efterspørgselstrends, som bidrager yderligere til vækstmuligheder for turismen i Slagelse Kommune.

Samspil om udvikling af attraktiv turistdestination

Det kræver samarbejde og samspil mellem mange forskellige aktører at udvikle en attraktiv turistdestination.

Destinationselskab, turismevirksomheder og kulturinstitutioner har sammen med lokale aktører en vigtig rolle med at udvikle gode attraktioner, værditilbud og sikre en effektiv markedsføring.

Lokale bysamarbejder og erhvervsforeninger har ligeledes en vigtig opgave med at udvikle events og oplevelser til gavn for borgere og turister.

Levende købstæder er et centralt element i udviklingen af en attraktiv turistdestination, mens turismen i høj grad kan bidrage til styrket omsætning i den lokale detailhandel og kulturliv.

Slagelse Kommune vil arbejde for, at kommunens tre købstæder videreudvikles og styrkes som levende byer, der tiltrækker borgere såvel som turister.

To fokusområder for attraktiv turistdestination

De mange forskellige aktører med aktier i turismeudviklingen gør i dag et stort stykke arbejde for at udvikle og styrke Slagelse Kommune som attraktiv turistdestination.

Der er behov for en målrettet indsats på særligt to områder:

Det første fokusområde handler om at binde kommunens attraktioner tættere sammen i stærke oplevelsesprodukter med betydelig tiltrækningskraft på fremtidens turister.

Det andet fokusområde handler om at skabe rammer for udbygning af overnatningskapaciteten i Slagelse Kommune.



Udvikling af stærkere og sammenhængende oplevelsesprodukter

Slagelse Kommune vil i samarbejde med de mange attraktioner og turismeaktører understøtte udviklingen af et stærkere samlet turismeprodukt til turister gennem to indsatser.

Indsatser

Samlet fortælling om Slagelse Kommune som turistdestination

Slagelse Kommune vil understøtte udviklingen af en ny samlet fortælling og branding af Slagelse som turistdestination.

- Fortællingen om Slagelse som turistdestination skal tage udgangspunkt i de mange skønne naturområder samt de tre købstæder, der giver mulighed for at tilbyde en bred vifte af oplevelser i naturen på land og til vands.
- Fortællingen skal have fokus på de mange attraktioner og muligheder, så turister får bedre kendskab til områdets mange tilbud.

Fortællingen skal udvikles i tæt samspil med de lokale aktører inden for turisme og danne ramme for markedsføringen af de mange events og arrangementer rundt om i Slagelse Kommune.

Udvikling af sammenhængende oplevelsesprodukter

Slagelse Kommune vil arbejde for at understøtte udvikling af nye sammenhængende oplevelsesprodukter til en bred vifte af turister, med følgende fokus:

- Nye oplevelsesprodukter, der sammenkobler oplevelser i naturen med kulinariske og kulturelle tilbud i de tre købstæder.
- Oplevelsesprodukter målrettet fx korttids-turister, som kan kombineres med et besøg ved Trelleborg.

Ambitionen er at udvikle attraktive oplevelsesprodukter, der øger synligheden af Slagelse Kommune som turismedestination og sikrer, at turister bliver længere og ser flere dele af lokalområdet.



Udbygning af overnatningskapaciteten i Slagelse Kommune

Slagelse Kommune vil arbejde på at udbygge og udvikle flere overnatningstilbud, som er tidssvarende og matcher behovene i markedet med de tre nedenstående indsatser.

Indsatser

Styrket udlejning af ferieboliger

Slagelse Kommune vil arbejde for, at flere sommerhusejere vil udleje deres feriebolig i perioder, hvor den står tom. Centrale elementer i indsatsen omfatter:

- Udvikling af styrket informationsmateriale med konkrete eksempler, der illustrerer økonomien for udlejer ved at udleje i et antal uger om året.
- Afdække muligheden for etablering af lokale løsninger, der gør det nemmere for udlejerne, fx ved at tilbyde nøgleservice og rengøring lokalt.

Indsatsen skal løftes i et tæt samarbejde med Destination Sjælland.

Flere overnatningsmuligheder i naturen

Slagelse Kommune vil arbejde for, at endnu flere turister, som besøger kommunen, får mulighed for at overnatte i naturen gennem en indsats med følgende fokus:

- Synliggøre de mange telt- og shelterpladser, som allerede findes over for turister, der planlægger at besøge kommunen.
- Etablering af flere overnatningsmuligheder i naturen, fx shelters samt mere komfortable og luksuriøse campingmuligheder, fx glamping.

Fleksible overnatningstilbud

Slagelse Kommune vil arbejde aktivt for at sikre et større udbud af fleksible og tidssvarende overnatningstilbud. De nye overnatningsmuligheder skal imødekomme turisternes stigende interesse i outdoor turisme samt bæredygtige turismeformer. Det kan fx omfatte:

- Udvide overnatningstilbuddene med udgangspunkt i eksisterende bygninger, fx flere bed & breakfast.
- Afdække muligheden for udviklingen af helt nye overnatningsmuligheder, der kan spænde bredt fra mobile campingvogne ved stranden til opførslen af nye hoteller.

Slagelse Kommune vil indgå i et tæt samarbejde med lokale turistaktører og Destination Sjælland om indsatsen.



Slagelse som uddannelsesby

Slagelse er en førende uddannelsesby på Sjælland med mere end 8.000 studerende, hvor samarbejdet "Studieby Slagelse" danner en stærk ramme om byens uddannelser.

Slagelse Kommune vil styrke denne position ved at arbejde for at tiltrække flere relevante uddannelser til Slagelse Kommune, skabe en tættere kobling mellem uddannelserne og det lokale erhvervsliv samt sikre studieboliger til de studerende.

Samarbejder rustet erhvervslivet til fremtiden

I dag oplever mange virksomheder udfordringer med at rekruttere kvalificeret arbejdskraft. Det gælder lige fra faglærte til universitetsuddannede.

De lokale uddannelsesinstitutioner kan tilføre ny viden og nye kompetencer til lokale virksomheder, som rustet dem til at gribe nye muligheder.

Det kan være via:

- Flere praktik- og studenterprojekter samt studiejob i de lokale virksomheder.
- Styrket efter- og videreuddannelse til ansatte i lokale virksomheder.

- Opkvalificering af ledige (fx via indsatser som 'Ét trin op') med henblik på beskæftigelse i lokale virksomheder.

Tættere samspil mellem erhvervsliv og uddannelsesinstitutioner

Manglende gensidigt kendskab og indsigt i relevante samarbejdsformer begrænser mulighederne for, at virksomheder og uddannelsesinstitutioner mødes i værdiskabende samarbejder.

Slagelse Kommune vil arbejde på at styrke kendskab og understøtte et tættere samarbejde, der gør det lettere for lokale virksomheder at etablere samarbejder med kommunens mange uddannelsesinstitutioner.

Det skal ske via målrettede indsatser for styrket samarbejde på fokusområder.

For det første at skabe bedre rammer for samspil mellem erhverv og uddannelse.

For det andet at styrke virksomhedernes adgang til kvalificeret arbejdskraft.



Styrket erhvervsfokus i Slagelse som uddannelseby

De kommende år vil Slagelse Kommune arbejde på at videreudvikle Slagelse som attraktiv uddannelsesby og binde de mange studerende tættere på det lokale erhvervsliv gennem to indsatser.

Indsatser

Styrket samspil mellem studerende og lokale virksomheder

I udviklingen af uddannelsesbyen vil Slagelse Kommune arbejde for at styrke samspillet mellem lokale virksomheder og studerende med en målrettet indsats gennem følgende tiltag:

- Styrket matchmaking-funktion, der skal forbedre samspillet mellem studerende og erhvervslivet. Matchmakeren skal hjælpe virksomheder med at definere problemstillinger, der kan danne afsæt for studenterprojekter og matche studerende med virksomheder.
- Udvikling af kommunikationsmateriale målrettet små og mellemstore virksomheder, der tydeliggør de mange muligheder og perspektiver ved studentersamarbejder.
- Arbejde for etablering af flere strategiske partnerskabsaftaler mellem toneangivende virksomheder, offentlige arbejdspladser og lokale uddannelser, der skal understøtte, at flere unge kan få studiejobs samt elev- og praktikplads i Slagelse Kommune.

Videreudvikling af attraktiv uddannelsesby

Slagelse Kommune vil arbejde for at videreudvikle Slagelse som uddannelsesby, så endnu flere unge vælger en uddannelse i Slagelse. Indsatsen består af nedenstående tiltag:

- Styrke studiemiljøet ved at understøtte udviklingen af flere kultur-, idræts- og fritidstilbud målrettet de unge, der gør det spændende at bo og uddanne sig i Slagelse.
- Sikre gode studieboliger i byen og understøtte, at der er attraktive studiejobs til alle studerende i lokalområdet.
- Understøtte, at de rette uddannelser, der afspejler erhvervslivets behov, er til stede i Slagelse Kommune. Det gælder både ift. at indgå i dialog om udvikling af eksisterende uddannelser samt tiltrækning af yderligere uddannelser.



Kvalificeret arbejdskraft og uddannelse for livet

Med de to nedenstående indsatser vil Slagelse Kommune styrke rammerne for opkvalificering af ledige og samt understøtte, at flere unge uddannes og finder beskæftigelse i det lokale erhvervsliv. De to indsatser skal lykkes gennem et tæt samarbejde imellem Slagelse Erhverv, "Studieby Slagelse", Ungeenheden og beskæftigelsesområdet.

Indsatser

Flere unge skal tage en uddannelse og finde beskæftigelse i Slagelse Kommune

Flere unge skal tage en uddannelse i Slagelse og finde arbejde blandt lokale virksomheder. Det skal ske gennem en indsats med flere tiltag:

- Styrket brobygning mellem erhverv og uddannelser på alle niveauer, herunder grundskolen. Studerende bindes tættere sammen med virksomheder og offentlige institutioner gennem inspirerende undervisningsforløb, så de får bedre kendskab til det lokale arbejdsmarked.
- Styrket synlighed af lokale uddannelser og jobmuligheder for at give de unge bedre muligheder for at træffe de rigtige studievalg og tiltrække flere unge til de lokale uddannelser.
- Der arbejdes for, at flere unge bliver uddannelsesparate og tager en erhvervsfaglig uddannelse gennem styrket samarbejde mellem grundskole, erhvervsuddannelser og FGU.

Indsatsen indlejres som en del af de eksisterende samarbejder inden for området, som fx "SUK-Festival".

Uddannelse for livet

Slagelse Kommune vil arbejde for at understøtte gode rammer for opkvalificering og videreuddannelse. Centrale elementer i indsatsen omfatter:

- Medarbejdere, der yder sparring og vejledning til virksomheder i Slagelse Kommune, skal have opdateret viden om relevante tilbud i efter- og videreuddannelsessystemet og rustes til at formidle dette til virksomhederne.
- Strategisk samarbejde med uddannelserne om udvikling af relevante efter- og videreuddannelses tilbud samt offentlige støttemidler til opkvalificeringskurser, herunder synliggørelse af lokale uddannelsesinstitutioners "full service-koncepter".
- Målrettet indsats for at identificere kompetencebehov på tværs af flere små og mellemstore virksomheder, der kan danne baggrund for udviklingen af skræddersyede forløb og kurser.

Indsatsen skal løftes i et samarbejde mellem "Studeby Slagelse", Ungeenheden, Jobcenter Slagelse og de øvrige indsatser inden for beskæftigelsesområdet, der i forvejen arbejder med en relateret indsats under overskriften "Et trin op" og "Flere Faglærte Netværket".



Udvikling og salg af Slagelse Kommunes erhvervsarealer

Slagelse Kommune har i dag arealer udlagt til erhverv, som ikke udnyttes og mulighed for at udlægge yderligere erhvervsarealer de kommende år.

En del af de udlagte arealer findes langs motorvejsstrækningen mellem Slagelse og Korsør, der er velegnet til pladskrævende erhverv med stort transportbehov.

Andre erhvervsarealer ligger mere bynært, tæt på kollektiv trafik og på kommunens tre købstæder Skælskør, Slagelse og Korsør.

Endelig er der et betydeligt areal udlagt til erhverv ved Stignæs, som fx er relevant for virksomheder, som arbejder med nye grønne energiformer, hvor det kan være en fordel med adgang til en dyb havn.

Parat når mulighederne byder sig

Det er vigtigt, at Slagelse Kommune har attraktive varer på hylderne i form af erhvervsarealer, der relativt hurtigt kan være klar til ibrugtagning, for at lykkes med at fastholde og tiltrække vækstvirksomheder i området.

Det forudsætter, at dele af forarbejdet med lokalplanlægning og byggemodning er gjort, så virksomhederne kan sætte spaden i jorden og hurtigt begynde arbejdet med at skabe nye rammer omkring virksomheden.

Slagelse Kommune har også en vigtig opgave i at synliggøre kommunens erhvervsarealer og sikre, at virksomheder og investorer får en god velkomst og mødes af et højt serviceniveau.

Slagelse Kommune vil sikre en effektiv og smidig service, når virksomheder med flytteplaner viser interesse for kommunen. Det gælder både tilflyttere fra andre kommuner og virksomheder i kommunen, der leder efter nye arealer.

Det handler om på forhånd at afklare, hvilke typer af erhverv der kan forventes at have interesse i de forskellige erhvervsområder, og med det afsat foretage en indledende klargøring af arealerne.

Styrket udvikling og salg af erhvervsarealer

Slagelse Kommune vil arbejde for at sikre gode rammer for udvikling og salg af kommunens erhvervsarealer. Det skal ske gennem en indsats inden for to fokusområder:

Det første fokusområde handler om, at der udvikles en strategisk plan for opkøb, udvikling, modning og salg af erhvervsarealer.

Det andet fokusområde handler om at sikre en effektiv markedsføring og høj service til virksomheder, der viser interesse i at købe erhvervsarealer og etablere sig i Slagelse Kommune.



Udvikling og modning af erhvervsarealer

Slagelse Kommune vil arbejde målrettet på at modne en større del af kommunens erhvervsarealer samt opkøbe nye erhvervsarealer, der afspejler erhvervslivets fremtidige behov med de tre nedenstående indsætter.

Indsætter

Styrket strategisk arealplanlægning

Der skal udvikles en arealstrategi, som favner de større erhvervsarealer i Slagelse Kommune med nedenstående fokus:

- Arealstrategien skal stille skarpt på, hvilke typer af erhverv de forskellige arealer særligt retter sig mod.
- Strategien skal have fokus på, hvordan Slagelse Kommune mest effektivt kan sikre, at arealerne gøres attraktive for potentielle investorer.
- Strategien skal også omfatte opkøb af nye erhvervsarealer, der imødekommer erhvervslivets fremtidige behov.

Strategien skal tænkes sammen med processen for en ny udviklingsplan for Korsør By og Havn, Halsskov og Stignæs, ift. hvordan de store potentialer i områderne udvikles i en sammenhæng.

Midler til investering i byggemodning

Slagelse Kommune vil prioritere midler til at gennemføre relevante byggemodningstiltag med henblik på at gøre arealerne mere attraktive og parate til salg. Byggemodningen skal gennemføres i et tæt samspil med forsyningsselskaber og øvrige relevante samarbejdspartnere.

I første omgang er der afsat midler i budget 2024-2027 til at gøre arealerne mere attraktive for potentielle investorer.

Ambitionen er i de kommende år at prioritere midler til at gøre arealerne mere salgbare. Det handler både om at tiltrække nye virksomheder, men også om at tilbyde bedre og nye arealer til eksisterende virksomheder i kommunen.

På lidt længere sigt skal midlerne fra salg af erhvervsarealer benyttes til opkøb af nye arealer.

Udvikling af området ved Stignæs Havn

De store erhvervsarealer ved Stignæs Havn rummer et helt særligt potentiale for udviklingen af en energi- og erhvervsark. Slagelse Kommune vil arbejde på at understøtte udviklingen af området med en indsats bestående af nedenstående tiltag:

- Slagelse Kommune vil udarbejde en langsigtet strategi og udviklingsplan for området. Strategien skal sætte en klar retning for, hvordan arealerne skal udvikles og gøres attraktive for potentielle investorer.
- Der nedsættes en udviklingsgruppe bestående af eksperter og ressourcepersoner inden for grøn energiproduktion, som kan bidrage med central viden inden for energiområdet.

Investeringsfremme og styrket service målrettet investorer

Slagelse Kommune vil arbejde strategisk med investeringsfremme og sikre et højt serviceniveau til alle virksomheder, der har interesse i at købe erhvervsarealer og udbygge deres aktiviteter i kommunen.

Indsats

Investor i Slagelse

Slagelse Kommune vil sikre, at investorer, der ønsker at købe erhvervsjord, oplever at få en sammenhængende og effektiv service.

Målet er at sikre høj faglighed i dialogen med investorer og sikre en effektiv koordinering på tværs af forvaltning, forsyning og andre relevante aktører.

Det skal ske via følgende indsætter:

- Styrket videnopbygning om potentielle investorers ønsker og behov til brug for strategisk arealudvikling og opsøgende salgsindsats.
- En proaktiv indsats for at synliggøre kommunens erhvervsarealer bl.a. gennem målrettet formidling til erhvervsmæglere og via sociale medier, mv.

- Etablering af Task Force, som når opgaven kræver det, kan inddrage alle relevante medarbejdere i forvaltningen med ansvar for fx infrastruktur, byplanlægning, mv. samt forsyningsselskaber undervejs i dialogen.
- Hurtig ekspedition af de sager, der ikke kræver en særlig indsats.

Investorindsatsen bygger videre på det fælles kodeks for god erhvervs-service. Målet er at sikre en sammenhængende service og konkrete løsninger på investorernes ønsker. Det indebærer eventuelt også at anviser alternative lokaliseringsmuligheder i kommunen, som er særligt velegnede i forhold til virksomhedens ønsker og behov.





Styrket samspil med offentlige institutioner

Slagelse Kommune huser et meget stort antal offentlige arbejdspladser.

Ikke mindst Forsvaret spiller en vigtig rolle for beskæftigelsen med Flådestation Korsør og Gardehusarkasernen.

Derudover har en række statslige styrelser adresse i kommunen, herunder bl.a. Søfartsstyrelsen og dele af Miljøstyrelsen. Andre eksempler på store offentlige arbejdspladser er Slagelse Sygehus, Sikringsafdelingen og det kommende arresthus, som forventes etableret ved Marsk Stig.

De mange store offentlige arbejdspladser er et vigtigt aktiv for Slagelse Kommune. De bidrager direkte til den lokale økonomi med attraktive job til kommunes borgere. Samtidig er de med til at gøre Slagelse Kommune til et attraktivt sted at bosætte sig i kraft af gode ægtefællejob til familier, som planlægger at flytte til Vestsjælland.

De offentlige institutioner kan også bidrage til at sikre flere attraktive studiejob til de studerende, og dermed

gøre det attraktivt for de unge at bo og uddanne sig i kommunen.

Slagelse Kommune vil arbejde for at tiltrække endnu flere statslige arbejdspladser til kommunen, fx inden for Forsvaret, hvor det seneste forsvarsforlig lægger op til investeringer på mere end 140 mia. kr. de næste ti år.

Samtidig vil Slagelse Kommune gøre en målrettet indsats for, at de store offentlige aktører bidrager til øget vækst og udvikling i kommunens virksomheder.

Det handler bl.a. om at styrke rammerne for, at lokale virksomheder rustes til at løse opgaver for de offentlige institutioner, fx inden for ejendomsservice og vedligeholdelsesopgaver, hvor der årligt indkøbes for betydelige beløb.

Det handler også om at skabe bedre rammer for at etablere innovations- og udviklingssamarbejder mellem de store offentlige arbejdsgivere og lokale virksomheder om løsninger af konkrete udfordringer fx knyttet til sundhed, mangel på arbejdskraft, grøn omstilling, mv.



Tættere samarbejde med offentlige aktører

Slagelse Kommune vil udvikle stærkere rammer for, at kommunens mange store offentlige institutioner bidrager til at sikre vækst, udvikling og nye arbejdspladser i kommunen.

Indsatser

Styrket vejledning om indkøbspraksis og leverandørkrav blandt offentlige institutioner

Slagelse Erhverv vil sætte særlig fokus på at tilbyde kommunens virksomheder kompetent sparring og vejledning om leverandørkrav og indkøbspraksis i kommunens mange offentlige institutioner.

Centrale elementer i vejledningen kan bl.a. være;

- Særlige krav, som potentielle leverandører skal opfylde, fx krav om sikkerhedsgodkendt personale for leverandører til Forsvaret, etc.
- Oversigt over indkøbsaftaler og godkendte leverandører, som det kan være relevant at kontakte, hvis man som lokal virksomhed ønsker at indgå som underleverandør.
- Vejledning om annoncering og indkøbspraksis i forbindelse med småopgaver (fx små hasteopgaver), som ikke er omfattet af indkøbsaftaler.

Slagelse Erhverv vil indlede dialog med relevante offentlige aktører og sikre, at relevant viden på området bliver delt og indgår som et element i den grundlæggende sparring og vejledning af lokale virksomheder.

Facilitering af innovations- og udviklingssamarbejder

Slagelse Kommune vil arbejde for, at der etableres flere innovations- og udviklingssamarbejder mellem lokale virksomheder og offentlige institutioner i kommunen.

Konkrete elementer i en styrket indsats kan bestå i at:

- Etablere en tættere dialog med de offentlige aktører med henblik på at indkredse samarbejdsområder fx omkring flere studiejob, styrket kompetenceforsyning, fælles FoU-projekter, mv.
- Indkredse konkrete emner, hvor det kan være til gensidig nytte at etablere udviklings- og innovationssamarbejder mellem offentlige institutioner og lokale virksomheder.
- Tilbyde matchmaking og videndeling om velfungerende modeller for offentlig-private udviklings- og innovationssamarbejder, herunder vejledning om relevante støttemuligheder.

Målet er, at der udvikles stærkere offentlig-private udviklingssamarbejder, som både er værdiskabende for de statslige aktører og for de lokale virksomheder i Slagelse Kommune.

Sådan vil vi arbejde for at gøre strategien til virkelighed

Strategien sætter et klart pejlemærke for erhvervsudviklingen i Slagelse Kommune og fastlægger de områder, hvor der er behov for at gøre en indsats for at realisere den ambitiøse målsætning.

Det kræver et tæt samarbejde mellem Slagelse Kommune, det lokale erhvervsliv, uddannelsesinstitutioner og andre relevante erhvervsfremmeaktører i kommunen at føre strategien ud i livet. Dertil er det vigtigt, at der sikres et tæt samspil mellem erhvervsudviklingsindsatsen og kommunens øvrige politikområder.

Det er afgørende, at der løbende følges op på, at strategiens initiativer bliver implementeret, at det leder til konkrete forbedringer i de lokale erhvervsvilkår, og at der igangsættes yderligere tiltag, hvis det viser sig nødvendigt.

Implementering, monitorering og opfølgning

Slagelse Kommune vil nedsætte et strategisk advisory board.

Advisory boardets primære opgaver bliver at:

- Følge op på og sikre, at strategiens initiativer implementeres.
- Monitorere, om erhvervsudviklingen i Slagelse Kommune går i den ønskede retning, og om de strategiske målsætninger er på rette vej.
- Foreslå yderligere tiltag inden for strategiens indsatsområder, som kan bidrage til at sikre den ønskede udvikling.

Advisory boardet vil bestå af topledelsesrepræsentanter fra de lokale aktører, der har aktier i erhvervsstrategien.

Det vil være virksomhedsrepræsentanter fra toneangivende erhverv, ledere fra de større uddannelsesinstitutioner og repræsentanter fra de store statslige arbejdspladser, samt udvalgte politikere fra byrådet og ledende embedsmænd i Slagelse Kommune.

Advisory boardet mødes minimum en gang årligt for at drøfte, om der er tilstrækkelig fremgang, og om der er behov for at igangsætte yderligere tiltag for at

realisere målet om at gøre Slagelse Kommune til en af Danmarks mest dynamiske erhvervskommuner.

Tæt og struktureret dialog med erhvervspolitiske nøgleaktører

Forud for de årlige møder i Advisory boardet vil Slagelse Kommune tage initiativ til en struktureret dialog med relevante aktører, som på forskellig vis arbejder med strategiens indsatsområder.

Det vil fx være relevant at holde dialogmøder med nøgleaktører inden for indsatsområderne attraktiv turismedestination, Slagelse som uddannelsesby, etc.

Derudover afholdes dialogmøder med lokale erhvervsforeninger, lokale turistforeninger, bysamarbejder m.fl., som Slagelse Kommune støtter økonomisk.

Fokus vil være på, hvordan der opnås størst værdi af den støtte, som Slagelse Kommune yder til de forskellige foreninger og sikre mere sammenhængende indsatser, som er til gavn for hele Slagelse Kommune.



Overblik over erhvervsstrategiens indsatser

	Fokusområde	Indsatser
Slagelse som erhvervsvenlig kommune	Organisering og ledelse af kommunens erhvervsrettede aktiviteter	<ul style="list-style-type: none"> • Styrket organisering af erhvervsrettede aktiviteter • Fælles kodeks for god virksomhedsrettet service
	Lokal erhvervsservice af højeste kvalitet	<ul style="list-style-type: none"> • Høj synlighed af den lokale erhvervsservice • Styrket lokal erhvervsudvikling
Bæredygtig vækst med afsæt i lokale styrker	Udvikling og fornyelse i Slagelse Kommunes erhvervsstyrker	<ul style="list-style-type: none"> • Fast kontaktperson til virksomheder inden for tonenagivende erhverv • Opsøgende indsats og facilitering af netværk • Styrket vejledning om innovation og eksport • Styrket sparring og vejledning vedrørende grøn omstilling
	Slagelse som attraktiv turistdestination	<ul style="list-style-type: none"> • Samlet fortælling om Slagelse Kommune som turistedestination • Udvikling af sammenhængende oplevelsesprodukter • Styrket udlejning af ferieboliger • Flere overnatningsmuligheder i naturen • Fleksible overnatningstilbud
	Slagelse som uddannelsesby	<ul style="list-style-type: none"> • Styrket samspil mellem studerende og lokale virksomheder • Videreudvikling af attraktiv uddannelsesby • Flere unge skal tage en uddannelse og finde beskæftigelse i Slagelse Kommune • Uddannelse for livet
	Udvikling og salg af Slagelse Kommunes erhvervsarealer	<ul style="list-style-type: none"> • Styrket strategisk arealplanlægning • Midler til investering i byggemodning • Udvikling af området ved Stignæs Havn • Invester i Slagelse
	Styrket samspil med offentlige institutioner	<ul style="list-style-type: none"> • Styrket vejledning om indkøbspraksis og leverandørkrav blandt offentlige institutioner • Facilitering af innovations- og udviklings samarbejder



Slagelse Kommune
Rådhuspladsen 11
4200 Slagelse

Tlf. 00 36 57 58
E-mail: plan@slagelse.dk

www.slagelse.dk
November 2023

